

## Спасем лес от огня!

**Лес** - это одно из ценнейших богатств, это «легкие» нашей планеты. Около 60% кислорода поставляет он в земную атмосферу. Дерево средней величины за сутки может восстановить столько кислорода, сколько необходимо для дыхания трех человек.

Но у леса есть злейший враг - **огонь**.

**При пожаре** опасности подвергаются люди, оказавшиеся в горящем лесу, целые населенные пункты, производственные объекты, линии электропередачи, газопроводы и т.д. В девяти случаях из десяти виновником лесных пожаров является человек.

Из года в год по весне **ущерб природе** наносит сжигание сухой травы на лесных полянах, лугах и полях. Палы травы ежегодно наносят ощутимый вред лесному хозяйству и торфяным массивам.

Наиболее частые **причины лесных пожаров** - это незатушенные костры, брошенные окурки, спички. В жаркую сухую погоду достаточно искры, чтобы вспыхнул огонь, особенно в хвойном лесу.

Нельзя разводить костры в ветреную погоду. **Правила пожарной безопасности** запрещают разводить костры в хвойных молодняках, старых горельниках, на лесосеках, захламленных сухими порубочными остатками.

**Запрещается** разводить костры на торфяниках и вблизи скирд сена, соломы.

**Большую опасность** представляют собой старые пни и валежники. Тление в корнях или гнилой сердцевине может перерасти в лесной пожар.

**Место для костра** следует выбирать на открытой поляне, песчаной или каменистой почве, обложить его камнями, очистить от верхнего слоя почвы, сухой травы, веток и пр., удалить все, что может гореть, на расстоянии не менее 0,5 метров.

**Покидая место привала**, необходимо полностью потушить костер водой. Если поблизости нет воды, необходимо тщательно его засыпать землей и утрамбовать ногами. Если есть лопата, то можно перекопать место костра.

**Во избежание трагедии помните, пожар легче предотвратить, чем сожалеть о его последствиях.**

## Юный друг!

**Помни:** приехав в лес, на речку, ты оказался у природы в гостях. Так будь же благородным гостем!



Береги лес - нашу национальную гордость, источник радости и здоровья людей, бесценное достояние народа.

**Находясь в лесу,** веди себя спокойно, как дома, не пугай излишним шумом зверей и птиц. Не ломай ветки деревьев и кустарников: каждая сломанная ветка, бесцельно сорванный лист наносит вред лесу, а значит, и нам самим. Не гордись большой охапкой цветов, их становится все меньше. Знай, что главный враг леса - **ОГОНЬ.**

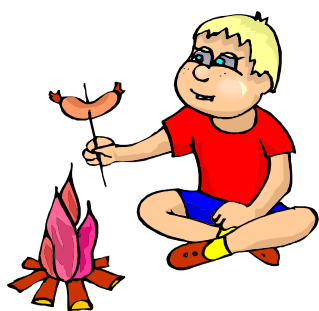


**Не шали с огнем в лесу, не поджигай сухую траву, не разводи костер**

**Помни,** что лесной пожар губит все живое.

**Если обнаружил загорание, позови на**

**помощь других и прими меры к тушению огня.**



**Простейший способ тушения** - захлестывание огня на кромке пожара зелеными ветками.



**Сообщи о пожаре при первой возможности старшим или по телефону 01.**

**ПРИЯТНОГО ТЕБЕ ОТДЫХА!**

# ПАМЯТКА

## населению по предупреждению лесных пожаров

### ГРАЖДАНЕ!

**Не разводите костров** в лесу без крайней к тому необходимости. Если без костра не обойтись, выбирайте место, где можно легко освободить грунт ото мхов и лишайников, сухой хвои, веток. Место под костер окопайте так, чтобы чистая земляная полоса вокруг костра была шириной от 0,5 до 1 метра. Менее опасны для разведения костров песчаные берега рек, озер, не заросшие лесные дорожки и просеки, чистые канавы.



**Не уходите от костра**, не затушив его полностью. Залейте костер водой, разгребите пепел, убедитесь, что не осталось ни одной искры. Можно засыпать костер слоем земли толщиной не менее 10 см.

**Не разводите** ни в коем случае костры в хвойных молодняках, на старых горельниках, торфяниках, на участках, прилегающих к подсохшим камышам и тростникам. Не раскладывайте костров под деревьями, у пней, в местах скопления лесного хлама и торфа. Слабый огонь и даже тление, проникшее в торфяники, под корни деревьев, в глубокую трещину между камнями, потушить очень трудно.



**Не курите в лесу** на ходу, курите на дороге, у ручья, на берегу речки и озера. Гасите окурки, тлеющий табак из трубки надежно.

**Не бросайте зажженную спичку**, убедитесь, что она погасла.

**Не пользуйтесь пыжами из пакли, бумаги и ваты** для охотничьего ружья. Разрешается применять только войлочные промасленные или пробковые пыжи.

**Не оставляйте бутылок** (осколков стекла) в лесу: под лучами солнца обычная бутылка, оставленная без присмотра, может превратиться в своеобразную зажигательную линзу и поджечь лес.



**Неосторожное обращение с огнем — основная, но не единственная причина лесных пожаров. Возникают они и от молнии.**

## ПАМЯТКА

### населению по действиям при возникновении лесного пожара

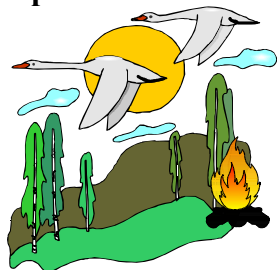
#### ГРАЖДАНЕ!

Косвенные признаки лесного пожара: устойчивый запах гари, туманообразный дым, беспокойное поведение птиц, животных, насекомых, их миграции в одну сторону, ночное зарево на горизонте.

**Как тушат лесной пожар?** Захлестыванием кромки пожара ветвями деревьев лиственных пород; забрасыванием кромки пожара рыхлым грунтом и путем устройства земляных полос, широких канав на пути движения огня.



**Что делать, если огонь приближается к населенному пункту?** Необходимо эвакуировать людей, в первую очередь детей, женщин и стариков. Выводить или вывозить людей надо в направлении, перпендикулярном распространению огня. Двигаться следует только по дорогам, а также вдоль рек и ручьев, а порой и по самой воде. При сильном задымлении рот и нос надо прикрыть мокрой ватно-марлевой повязкой, полотенцем, частью одежды. С собой взять документы, деньги, крайне необходимые вещи. Личные вещи можно спасти в каменных строениях без горящих конструкций или просто в яме, засыпанной землей.



При невозможности эвакуироваться (массовые пожары в населенных пунктах) остается только переждать, укрывшись в загерметизированных каменных зданиях, убежищах гражданской обороны или на больших открытых площадях, стадионах и т.д.

**Обнаружив пожар** в лесу, не впадайте в панику. Сначала быстро проанализируйте обстановку. Надо подняться на возвышенную точку рельефа или влезть на высокое дерево, отыскать место нахождения очага пожара, определить направление и скорость распространения огня, заметить расположение водоема, болота, опушки, населенных пунктов.

**Если Вас застал в лесу пожар** с быстро надвигающимся валом огня, бросьте вещи, кроме аварийного запаса, и быстро преодолевайте кромку пожара против ветра, укрыв голову и лицо верхней одеждой. Выходить из зоны любого лесного пожара нужно в наветренную сторону перпендикулярно кромке пожара, по просекам, дорогам, полянам, берегам ручьев и рек. И как можно быстрее, чтобы не оказаться отрезанными сплошной кромкой огня. Знайте, что обнаружение вас с самолета (вертолета) будет весьма затруднено из-за большой задымленности, поэтому надо рассчитывать лишь на свои силы.



**Если отрезан путь**, укрываться от пожара следует на островах, отмелях, в болоте, на скальных вершинах и т.п. Места укрытий выбирайте подальше от деревьев - они при пожаре, когда обгорают корни, могут бесшумно падать. При приближении огня обильно смочите водой одежду, ложитесь в воду, но не рядом с камышом. На мелководье завернитесь с головой в спальный мешок, предварительно намочив его и одежду водой. Оказавшись в очаге, периодически переворачивайтесь, смачивайте высохшие участки одежды, лицо защищайте многослойной повязкой, лучше из марли, которую постоянно смачивайте. При попадании в очаг снимите с себя всю нейлоновую, капроновую и прочую плавящуюся одежду, избавьтесь от горючего и легковоспламеняющегося снаряжения.



**Если Вы наткнулись в лесу на небольшой пожар**, надо принять немедленные меры, чтобы остановить его и одновременно, если есть возможность, послать кого-то в ближайший населенный пункт или лесничество за помощью.

## ПАМЯТКА

## о безопасности при лесном пожаре

### Как правильно выйти из горящего леса

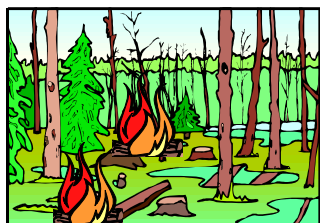
Определив направление ветра и распространения огня, бегите из леса навстречу ветру по возможности параллельно фронту пожара.



### Если Вы оказались в зоне пожара

- Окунитесь в ближайший водоем или хотя бы смочите одежду, дышите через мокрый платок.
- Пригнувшись, бегите в наветренную сторону по возможности параллельно фронту огня.
- Пошлите гонца в ближайшее жилище.
- 

### Как правильно тушить небольшой пожар



- ✓ Засыпайте огонь землей, заливайте водой.
- ✓ Пучком 1,5-, 2-метровых веток или мокрой одеждой сметайте пламя, «вбивая» его затем в землю.
- ✓ Небольшой огонь затапывайте.
- ✓ потушив пожар, не уходите, не убедившись, что огонь не разгорится.
- ✓

### В пожароопасный сезон в лесу

#### Запрещается:

- ❖ пользоваться открытым огнем (бросать горящие спички, окурки, вытряхивать горячую золу);
- ❖ использовать пыжи из легковоспламеняющихся или тлеющих материалов;
- ❖ оставлять промасленный или пропитанный бензином, керосином и иными горючими веществами обтирочный материал;
- ❖ заправлять топливные баки, использовать машины с неисправной системой питания горючим, курить или пользоваться открытым огнем вблизи машин;
- ❖ оставлять на освещаемых солнцем местах бутылки или осколки стекла, которые могут стать зажигательными линзами;
- ❖ выжигать траву;
- ❖ разводить костры.

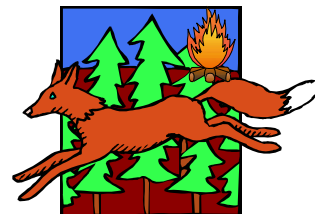


# Памятка населению

*по профилактике лесных пожаров и действиям при их возникновении*

## *Что делать в зоне лесного пожара:*

- если вы находитесь в лесу, где возник пожар, то определите направление ветра и распространения огня;
- выходите из опасной зоны только вдоль распространения пожара;
- бегите вдоль фронта огня;
- не обгоняйте лесной пожар;
- для преодоления нехватки кислорода пригнитесь к земле;
- дышите через мокрый платок или смоченную одежду;
- если невозможно уйти от пожара, войдите в водоем или накройтесь мокрой одеждой, окунитесь в ближайший водоем.



## *Правила безопасного тушения небольшого пожара в лесу:*

- почувствовав запах дыма, определите, что и где горит;
- приняв решение тушить небольшой пожар, пошлите за помощью в населенный пункт;
- при небольшом пожаре заливайте огонь водой из ближайшего водоема или засыпайте его землей;
- сметайте пламя 1,5-2-метровым пучком из веток лиственных деревьев, мокрой одеждой, плотной тканью;
- небольшой огонь на земле затапывайте, не давайте ему перекинуться на деревья;
- не уходите, пока не убедитесь, что огонь потушен.

## *В пожароопасный сезон в лесу недопустимо:*



- пользоваться открытым огнем;
- бросать горящие спички, окурки;
- употреблять при охоте пыжи из легковоспламеняющихся или тлеющих материалов;
- оставлять промасленный или пропитанный горючими веществами обтирочный материал;
- заправлять горючим баки двигателей, использовать неисправные машины, курить или пользоваться открытым огнем вблизи машин, заправляемых горючим;
- оставлять бутылки или осколки стекла, так как они способны сработать как зажигательные линзы;
- выжигать траву под деревьями, на лесных полянах, прогалинах, а также стерню на полях, в лесу;
- разводить костры в хвойных молодняках, на торфяниках, лесосеках, в местах с сухой травой, под кронами деревьев, а также на участках поврежденного леса;
- разведение костров допускается на площадках, окаймленных минерализованной (очищенной до почвы) полосой шириной не менее полуметра;
- по истечении надобности костер должен быть тщательно засыпан землей или залит водой до полного прекращения тления.

*Виновные в нарушении этих правил несут дисциплинарную, административную или уголовную ответственность.*

## ПАМЯТКА ВОДИТЕЛЮ АВТОМОБИЛЯ по соблюдению правил пожарной безопасности в лесу



**При выезде в лес** с культурно-оздоровительными и иными целями водителю автомобиля, автобуса необходимо помнить, что большинство лесных пожаров возникает из-за неосторожного, халатного обращения людей с огнем в лесу. Причиной лесного пожара может стать и неисправность транспортного средства.

**Для предотвращения загораний в лесу** водителю перед выездом следует убедиться в исправности систем питания и зажигания автомобиля. Рекомендуется иметь на борту автомобиля топор, лопату и канистру с водой. При следовании по лесным дорогам необходимо воздерживаться от курения самому и требовать этого от пассажиров, т. к. выброшенный из окна окурочек может вызвать возгорание напочвенного покрова. По прибытии на место предупредить пассажиров, что при подаче звукового сигнала все они должны немедленно собраться на стоянке. На месте стоянки нельзя покидать автомобиль с работающим двигателем, оставлять промасленную или пропитанную бензином ветошь, а также мусор, в особенности упаковочные материалы (оберточную бумагу, газеты и т. п.), склонные к легкому воспламенению.

**Во время пребывания в лесу** нельзя бросать на землю горящие спички и окурки. Разведение костров допускается только на площадках, окаймленных полосой шириной не менее 0,5 м, очищенной от горючих материалов. По истечении надобности костер должен быть тщательно засыпан землей или залит водой до полного прекращения тления. В сухую и ветреную погоду разведение костров не допускается.

**Водитель не должен** покидать автомобиль на длительное время и в случае обнаружения загорания в лесу кем-либо из участников выезда обязан немедленно подачей звукового сигнала созвать к месту стоянки всех пассажиров и принять участие в тушении огня. Наиболее простой способ тушения - захлестывание огня на кромке пожара зелеными ветками резкими скользящими ударами с отбрасыванием углей на выгоревшую площадь. Кромку пожара можно также потушить, забросав ее землей или залив водой из ближайшего источника.



**Если потушить огонь не удастся**, водителю необходимо объявить посадку пассажиров в транспортное средство, убедиться в их полном сборе и немедленно следовать к месту, откуда можно сообщить о пожаре в органы ОВД, лесничество, в местные органы власти, в отдел по делам ГОЧС.

Такое сообщение необходимо сделать и в том случае, если пожар удалось потушить, т. к. возможно возобновление горения.



